



Ryc. 95. Świetlica Wiejska w Klekaczu, widok z 2020 roku.



Ryc. 96. Edward Kuźniarz, jeden ze sprzedawców w sklepie w Klekaczu, fot. ze zb. I. Kuźniarz.

w 1921 roku jako kolonia liczyła 26 domów i 157 mieszkańców, w tym 15 Ukraińców i 6 Żydów²⁶⁰. Samodzielną wsią została zapewne po 1944 roku.

Po II wojnie światowej dokonano we wsi kilka ważnych inwestycji. Pod koniec lat 60. wieś została zelektryfikowana, a na początku lat 80. zbudowano utwardzoną drogę. W 1965 roku Gminna Spółdzielnia zorganizowała we wsi sklep spożywczy, który mieścił się w mieszkaniach prywatnych, a sprzedawała w nim najpierw Irena Kuźniarz, a potem Bronisław Kurczaba. W 1975 roku nastąpiła krótka przerwa w działalności sklepu, ale wkrótce reaktywowano go w wybudowanej w 1975 roku Świetlicy Wiejskiej. Tutaj sprzedawcą był najpierw Edward Kuźniarz, potem Eugenia Czop i Ewa Kurzępa. Na początku lat 90. sklep zlikwidowano²⁶¹.

W połowie lat 70. XX wieku powstało we wsi Koło Gospodyń Wiejskich, a jego przewodniczącą była Irena Kuźniarz. Koło funkcjonowało zaledwie kilka lat, potem rozpadło się.

²⁶⁰ Skorowidz..., t. IV, s. 107.

²⁶¹ Informacja ustna Irena Kuźniarz z Klekacza.

Ważną rolę w życiu publicznym wsi odgrywają sołtysi pełniąc rolę najniższego szczebla administracji. Funkcję tę w Klekaczu sprawowali kolejno: Wojciech Ciesak (1947-1950)²⁶², Jan Kurzępa (1950-1972)²⁶³, Stanisław Maśluch, Edmund Gałan (do 2019 r.) i od 2019 roku Edward Czop.

Klekacz to bardzo mała wieś. Według danych w 2002 roku liczył 63, w 2011 roku 57, a w 2019 roku zaledwie 40 mieszkańców.

ŁASZCZÓWKA

Wieś położona jest w środkowej części gminy Tomaszów Lubelski nad rzeką Sołokiją i jej dopływem Harasinką, w obrębie Roztocza Tomaszowskiego (Środkowego).

Teren miejscowości był zamieszkały już w pradziejach, a świadczą o tym archeologiczne badania powierzchniowe Archeologicznego Zdjęcia Polski, podczas których odkryto 11 stanowisk archeologicznych (punktów osadniczych)²⁶⁴. Najstarsze ślady osadnictwa pochodzą ze schyłkowego paleolitu i z tym okresem należy łączyć krzemienny wiór, z widoczną techniką dwupiętową, znaleziony na terenie Łaszczówki zwanej Zalewki. Zabytek ten można ostrożnie przypisać kulturze świderskiej (XI-IX tys. p.Chr.)²⁶⁵. Kolejną, znacznie późniejszą fazę osadnictwa reprezentują drobne ułamki naczyń glinianych kultury lubelsko-wołyńskiej (4400-3400 r. p.Chr.). Nieco młodsze materiały w postaci ułamków naczyń glinianych należały do środkowoneolitycznej kultury pucharów lejkowatych (4000-2800 r. p.Chr.). Późny horyzont neolityczny reprezentuje kultura ceramiki sznurowej (2900-2200 r. p.Chr.), a śladem jej pobytu na tym terenie jest znaleziony toporek kamienny²⁶⁶.

²⁶² APZ, Akta gminy Majdan Górny 1890-1954, nr 8.

²⁶³ APZ, Akta gminy Majdan Górny 1890-1954, nr 9.

²⁶⁴ E. Banasiewicz, J. Kuźniarz, Opracowanie wyników badań AZP na obszarze 94-91, Zamość 1985, materiały w archiwum WUOZ w Lublinie, Delegatura w Zamościu.

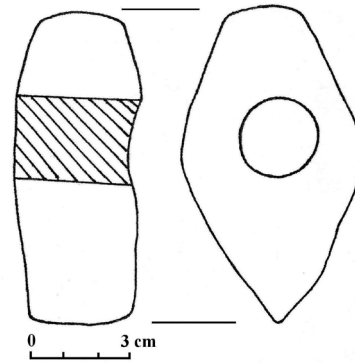
²⁶⁵ J. Libera, Zanim przyszli pierwsi rolnicy, [w:] Pradzieje południowo-wschodniej Lubelszczyzny, red. E. Banasiewicz-Szykuła, (Skarby z Przeszości), Lublin, s. 29-30.

²⁶⁶ Zabytek ten znajduje się w zbiorach Muzeum im. J. Petera w Tomaszowie Lubelskim.

Kolejne zabytki w postaci ułamków naczyń glinianych, narzędzi krzemiennych: fragmentu grota, fragmentu sierpa, wiórka i odłupka oraz kamiennego rozcieracza zaliczono do wczesnej epoki brązu. Z dużym prawdopodobieństwem zapewne można przypisać je kulturze mierzanowickiej (2300/2200-1600 r. p.Chr.).

W środkowej epoce brązu teren ten zasiedliła ludność kultury trzcinieckiej, wyróżniona tutaj na podstawie kilku ułamków naczyń glinianych oraz wyrobów krzemiennych: drapacza, wiórowca i odłupka²⁶⁷. Późną epokę brązu i wczesną epokę żelaza reprezentuje kultura łużycka (1200-400 r. p.Chr.), wyróżniona na podstawie kilku ułamków naczyń glinianych i krzemiennego odłupka retuszowanego. Po kilkunastu wiekowej przerwie teren Łaszczówki zasiedliła ludność słowiańska, której ślady w postaci ułamków naczyń glinianych mogą być datowana na VIII-XIII wiek.

Początki miejscowości sięgają roku 1609, kiedy Florian Łaszcz Nieledewski herbu Prawdzic, syn Stanisława, żonaty z Katarzyną z Trzcińskich, założył na gruntach wsi Ruda Wołoska miasto Nowy Łaszczów. Wówczas to 3 rodziny chłopskie zbiegły z sąsiednich wsi do tego nowo lokowanego miasta²⁶⁸. Przywilej lokacyjny, który uwolnił mieszczan „od powinności chłopskich”, wydał król Zygmunt III Waza 25 grudnia 1613 roku²⁶⁹. Po śmierci Floriana Łaszcz jego synowie Stanisław i Jerzy w 1620 roku podzielili się dobrami: Łaszczówką, Nedeżowem, Jezieroną i Rudą [Wołoską]. Łaszczówkę otrzymał wówczas Stanisław, żonaty z Zofią z Kędzierzawskich²⁷⁰. Jednak wokół dóbr trwały spory, gdyż inni spadkobiercy domagali się także swego udziału. Jeden z nich – Mikołaj Łaszcz,



Ryc. 97. Łaszczówka, toporek kamienny kultury ceramiki sznurowej, rys. J. Bagińska, zbiory MR w Tomaszowie Lubelskim.

syn Jerzego, dochodząc swoich praw w 1623 roku najechał zbrojnie Łaszczówkę²⁷¹.

W 1629 roku w miasteczku istniał już drewniany kościół, a przed 1640 rokiem notowano tu szkołę parafialną²⁷². Obok kościoła w miasteczku funkcjonowała także cerkiew unicka, a w latach 1683-1685 notowano tu nawet 2 cerkwie²⁷³, być może starą i nową. W 1721 roku tutejszym parochem był ks. Jan Markiewicz. Parafia unicka była uposażona w półłanek gruntu i 3 ogrody oraz dziesięciny snopkowe po półkopy z ćwierci łana²⁷⁴. Świątynia unicka funkcjonowała tutaj stosunkowo krótko, gdyż spis z 1749 roku i potem kolejne już jej nie wymieniają²⁷⁵.

Częste najazdy tatarskie sięgające tych terenów nie ominęły także Łaszczówki. W 1629 roku połączona armia krymsko-budziacka Tatarów spustoszyła miasto, a stan budynków zmniejszył się o 12%²⁷⁶. W późniejszych latach upadek miasta był jeszcze bardziej widoczny. Według rejestru podymnego w 1630 roku miasto liczyło 194 domy, a w 1650 zaledwie 80 domów. Na stan taki duży wpływ miał zapewne najazd wojsk kozackich Bohdana Chmielnickiego.

²⁶⁷ H. Taras, *Kultura trzciniecka...*, s. 226.

²⁶⁸ R. Szczygieł, *Powstanie miasta Jelitowa (Tomaszowa) i jego dzieje w czasach rządów w Ordynacji kanclerskiej linii Zamoyskich*, [w:] *Tomaszów Lubelski. Monografia miasta*, red. R. Szczygieł, Lublin-Tomaszów Lubelski 2011, s. 89.

²⁶⁹ R. Szczygieł, *Początki osady...*, s. 43; M. Horn, *Żydzi województwa bełskiego w pierwszej połowie XVII w.*, „Biuletyn Żydowskiego Instytutu Historycznego”, nr 27/1958, s. 27, 29.

²⁷⁰ H. Gmiterek, *Narol w okresie Rzeczypospolitej szlacheckiej (1580-1772)*, „Rocznik Lubaczowski”, t. V/1994, s. 21.

²⁷¹ H. Gmiterek, *Narol w okresie Rzeczypospolitej szlacheckiej...*, s. 21, przypis 14.

²⁷² J. Chachaj, *Łacińskie szkolnictwo parafialne na Rusi Koronnej od XVI do XVIII wieku*, Lublin, s. 149.

²⁷³ A. Gil, *Chełmskie diecezje obrządku wschodniego. Zagadnienia organizacji terytorialnej w XVII i XVIII wieku*, [w:] *Polska – Ukraina. 1000 lat sąsiedztwa*, Przemyśl 2000, s. 43.

²⁷⁴ APL, ChKGK, nr 101, s. 40.

²⁷⁵ A. Gil, *Chełmska diecezja unicka 1596-1810. Dzieje i organizacja*, Lublin.

²⁷⁶ M. Horn, *Rzemiosło miejskie...*, s. 34.



Ryc. 98. Andrzej Maksymilian Fredro, właściciel Łaszczówki w 2. połowie XVII wieku.

W połowie XVII wieku dobra Łaszczówka wraz z ręką Barbary Łaszczówny, córki Stanisława i Zofii z Kędzierzawskich, trafiły do Walentego Fredry (1602-1677) herbu Bończa. Potem przejął je ich syn Stanisław Antoni, ale w 1676 roku przekazał te dobra stryjowi Andrzejowi Maksymilianowi Fredrze (1620-1679), kasztelanowi lwowskiemu²⁷⁷. Ten ostatni zapewne jednak już wcześniej posiadał je we władaniu, gdyż w 1671 roku był kolatorem (opiekunem) łaszczowieckiego kościoła, więc zapewne i właścicielem miasteczka. Wówczas posługę kapłańską w tutejszej świątyni pełnił ks. Jakub Kraszewski, dziekan potylicki²⁷⁸.

Około 1680 roku część Łaszczówki trafiła do Mikołaja Stefana Radeckiego (zm. ok. 1703), który od 1669 roku był żonaty z Teresą z Lipskich i ona właśnie wniosła te dobra w posagu. Mikołaj Stefan Radecki herbu Godziemba, chorąży horodelski, był żonaty pierwszy raz z Piotrowską, a po raz drugi z Teresą z Lipskich, córką Hieronima i Zofii z Piwów. Drugą część miasteczka przed 1690 rokiem uzyskał w wyniku wygranych sporów ze spadkobiercami po Łaszczach i Lipskich: Adauktem Lipskim i wdową po nim Teofilą z Brześciańskich, siostrami Adaukta: Krystyną z Lipskich Boguską, Teresą z Lipskich Czarnołuską oraz po zrzeczeniu się praw przez spadkobierców bezpotomnego Karola Antoniego Fredry²⁷⁹. W 1704 roku właścicielem części dóbr był Józef Radecki (zm. 1740), chorąży horodelski, żonaty z Teodorą, który

w tym roku wybudował w Łaszczówce kolejny drewniany kościół²⁸⁰. Jednak całość dóbr objął na podstawie umowy rodzinnej dopiero w 1709 roku²⁸¹. Za jego rządów w 1719 roku tutejszym proboszczem był ks. Andrzej Wasilkowski, ale po jego przejściu na probostwo tyszowieckie w 1728 roku²⁸², dłuższy czas parafia była bez kapłana.

Po Józefie Radeckim dobra odziedziczył w 1740 roku Mikołaj Michał Kurdwanowski (zm. 1746) herbu Półkozic, syn Maurycego Stanisława i Barbary z Radeckich, żonaty z Anielą z Wyhowskich²⁸³. Kurdwanowski na powrót erygował tu parafię łącińską, do której włączył swoje wsie: Przeorsk, Majdan Górny, Jeziernię, Sznyry, Wereszycę, Rudę Wołoską i Żyłki. Jednak wskutek zadłużenia właściciel nie wywiązał się z zobowiązań dotyczących uposażenia kościoła i parafia w Łaszczówce została oddana oo. trynitarzom z Tomaszowa, którzy prowadzili ją do 1781 roku²⁸⁴. Wówczas zaborcy austriaccy skasowali zakon trynitarzy, zatem Łaszczówkę przyłączono najpierw do parafii w Chodywańcach, gdzie proboszczem był ks. Jan Folgiert, a w 1783 roku włączono wieś do parafii tomaszowskiej²⁸⁵.

Gdzieś pod koniec 1. połowy XVIII wieku Łaszczówka utraciła prawa miejskie i lustracja miast oraz miasteczek województwa bełskiego z 1752 roku nie wymienia Łaszczówki jako miasta²⁸⁶. W taryfie mostowego i grobelnego z 1767 roku Łaszczówka figuruje jako wieś²⁸⁷, podobnie notuje ją wizytacja biskupia z 1774 roku²⁸⁸.

²⁸⁰ J. Górak, Miasta i miasteczka..., s. 72; J. A. Wadowski, Kościoły diecezji chełmskiej, rkp 2472/I w Bibliotece PAN w Krakowie, s. 435.

²⁸¹ K. Warmińska Mazurek, Łaszczówka..., s. 272.

²⁸² J. Frykowski, E. Niedźwiedź, J. Niedźwiedź, Dzieje miejscowości gminy Tyszowce powiat tomaszowski, Tyszowce-Zamość 2008, s. 81.

²⁸³ APZ, Akta hipoteki dóbr Łaszczów i Małoniż; PSB, t. XXIX, s. 677.

²⁸⁴ J. Górak, Miasta i miasteczka..., s. 72.

²⁸⁵ J. A. Wadowski, Kościoły diecezji..., s. 435-436; J. Peter, Szkice z przeszłości..., s. 55-56; J. Górak, Miasta i miasteczka..., s. 72.

²⁸⁶ CPAHUL, Lustracja miast i miasteczek województwa bełskiego w 1752 roku.

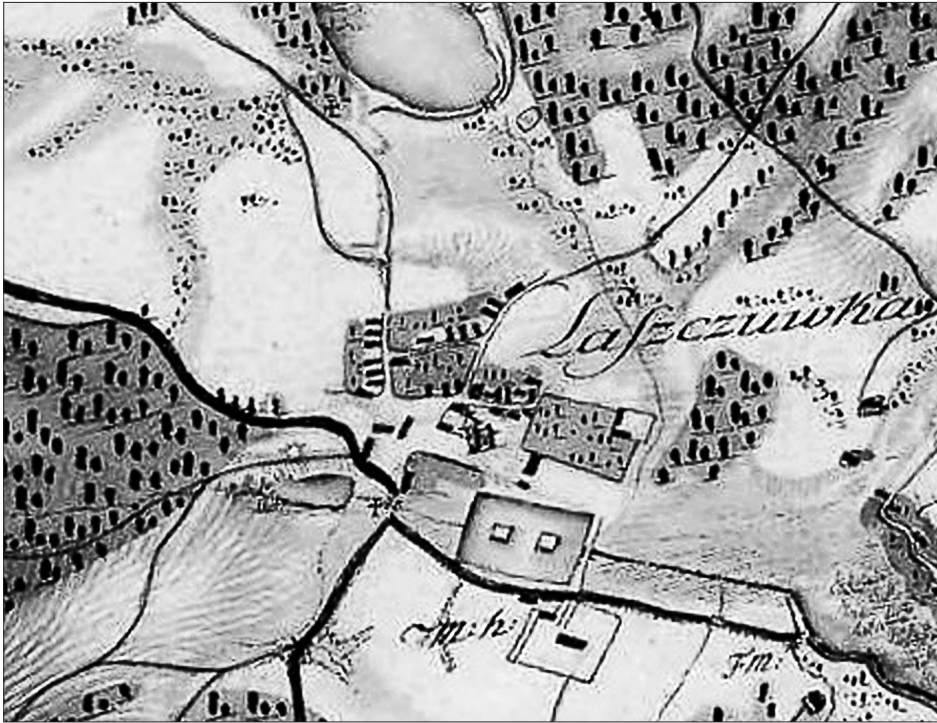
²⁸⁷ CPAHUL, Taryfa mostowego i grobelnego województwa bełskiego z 1767 roku, s. 236.

²⁸⁸ J. A. Wadowski, Kościoły diecezji chełmskiej..., s. 435-436.

²⁷⁷ K. Warmińska-Mazurek, Łaszczówka - zarys dziejów miejscowości, „Rocznik Tomaszowski”, t. 5/2016, s. 272-274.

²⁷⁸ J. A. Wadowski, Kościoły diecezji..., s. 435.

²⁷⁹ W. Bondyra, Własność ziemska w województwie bełskim w czasach saskich, Lublin 2015, s. 88.



Ryc. 99. Łaszczówka na mapie F. von Miega *Karte des Königreichs Galizien und Lodomerien*, 1:28 800, 1779-1782, zbiory *Kriegsarchiv* w Wiedniu.

Kolejnym właścicielem dóbr w 1746 roku został Maurycy Józef Kurdwanowski (1722-1771), syn Mikołaja, żonaty z Humbeliną z Potockich (zm. 1784), córką Feliksa i Marianny z Daniłowiczów, a po nim dobra Łaszczówka przejął najpierw syn Jan Placyd Kurdwanowski (1746-1824), żonaty z Rozalią z Granowskich, a potem wnuk Ludwik Czesław Kurdwanowski. Od tego ostatniego w 1809 roku majątek wykupiła siostra Aleksandra z Kurdwanowskich Hulewiczowa (zm. 1853), żona Jakuba Michała Hulewicza (1750-1825), a w 1842 roku przejął je od matki w spadku Antoni Marcin Hulewicz (1801-1871), żonaty z Anną z Paślawskich, córką Mikołaja i Heleny z Sosnowskich. Od Hulewiczów Łaszczówka przeszła prawdopodobnie do Radwańskich, a wraz z ręką ich córki Katarzyny do Antoniego Kiwerskiego²⁸⁹. W 1858 roku majątek objął ich syn – Wojciech Kiwerski (1815-1883), żonaty od 1835 roku z Heleną z Kraczkiewiczów (ur. 1817), a w 1882 roku odziedziczyli dobra jego synowie: Waław (1854-1929) i Edward (zm. 1933). Jednak jeszcze w tym samym

roku Edward odkupił udziały brata i stał się jedynym właścicielem Łaszczówki. Był on dwukrotnie żonaty, pierwszy raz z Janiną z de Neveauxów²⁹⁰, a drugi raz z Wandą z Szaneckich. Jeszcze w 1929 roku posiadał tu 224 ha ziemi, natomiast do jego syna Stefana Kiwerskiego (1887-1960), żonatego z Haliną z Młodzianowskich, należał wtedy młyn²⁹¹. Las łaszczowiecki w latach 30. był w posiadaniu Feliksa Bukietyńskiego²⁹².

Po śmierci Edwarda Kiwerskiego w 1933 roku Łaszczówkę przejął w całości syn Stefan. Ostatnią właścicielką tutejszego folwarku po 1933 roku była Zofia z Kiwerskich Płachecka (ur. 1893), córka Waław, a od 1912 roku żona Mariana Płacheckiego (ur. 1874), która kupiła te dobra zapewne od Stefana Kiwerskiego. W późniejszym czasie wyszła ona powtórnie za mąż za Augustynowicza i gospodarowała w Łaszczówce do reformy rolnej w 1944 roku²⁹³.

²⁹⁰ AZP, Akta hipoteki dóbr Majdan Górny; Z. Śledź, *Łaszczówka wczoraj i dziś...*, s. 11-13.

²⁹¹ Ks. Adr. 1929, s. 563.

²⁹² Kronika SP w Łaszczówce.

²⁹³ J. Górak, *Miasta i miasteczka...*, s. 72.

²⁸⁹ Z. Śledź, *Łaszczówka dawniej i dziś*, Tomaszów Lubelski 2016, s. 13.



Ryc. 100. Edward Kiwerski, dziedzic Łaszczówki przed swoim dworem, ok. 1930 r., wg Z. Śledzia 2016.



Ryc. 101. Edward Kiwerski (po prawej) i jego żona Wanda z Szanekich (po lewej), wg Z. Śledzia 2016.

Na początku XIX wieku Łaszczówka była stosunkowo niewielką wsią. Spis z 1827 roku notował ją w powiecie tomaszowskim i parafii Tomaszów, a liczyła wówczas 29 domów i 148 mieszkańców²⁹⁴. W miarę spokojny żywot mieszkańców zakłócił epizod z okresu powstania listopadowego. W czerwcu 1831 roku powstańcy z korpusu gen. Wojciecha Chrzanowskiego przeprowadzili we wsi rekwizycję żywności²⁹⁵. Nie wpłynęło to jednak na dalszy rozwój wsi. W 1845 roku notowano w Łaszczówce karczmę, która uzyskała patent na dalszy wyszynk alkoholu²⁹⁶. W 2. połowie XIX wieku funkcjonowała we wsi gorzelnia²⁹⁷. Te dwa ostatnie obiekty stanowiły własność dworską. Pod koniec XIX wieku dwór razem z folwarkiem liczył 494 morgi ziemi ornej, 10 mórg łąk i 830 mórg lasu sosnowego. Ponadto do folwarku należały 2 młyny wodne i stawy. Wieś liczyła wtedy 33 domy i 384 morgi ziemi włościańskiej²⁹⁸. Tutejszy dwór drewniany po II wojnie świa-

²⁹⁴ Tabella..., t. I, s. 278.

²⁹⁵ W. W. Bednarski, Z dziejów powstania..., s. 76.

²⁹⁶ DzUGL, nr 24/1845 r., s. 395.

²⁹⁷ K. Latawiec, Tomaszów Lubelski jako ośrodek..., s. 14.

²⁹⁸ SGKP, wypisy, s. 215-216.



Ryc. 102. Omłoty w folwarku Kiwerskich, lata 30. XX w., wg Z. Śledzia 2016.

towej przez dłuższy czas był siedzibą szkoły, ale po wybudowaniu nowej siedziby budynek dworski rozebrano w 1983 roku.

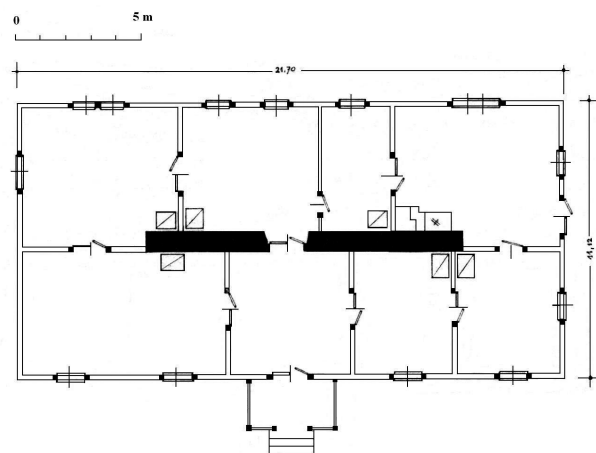
Łaszczówka początkowo leżała przy ważnym szlaku Tomaszów – Lwów i pod koniec XVIII wieku funkcjonowała we wsi stacja pocztowa prowadzona przez pocztmistrza Teodora Thadera. Prawdopodobnie jednak wkrótce przeniesiono ją do Tomaszowa, gdzie w 1821 roku pocztmistrem był Tomasz Szymański²⁹⁹. W latach 1838-1840 zbudowano drogę bitą na trasie Zamość-Lwów, która omijała Łaszczówkę, a biegła przez Jeziernię. Odbiło się to zapewne na dalszym rozwoju osady.

Pod koniec sierpnia 1914 roku, podczas I wojny światowej, na terenie wsi toczyły się walki wojsk austriackich z rosyjskimi. W pobliżu ogrodów dworskich znajdowało się stanowisko austriackich haubic³⁰⁰. Żołnierzy poległych wówczas na terenie gmin Majdan Górny i Jarczów pochowano na cmentarzu w Łaszczówce-Kolonii. Jest to zbiorowa mogiła w kształcie dwustopniowego kopca ziemnego, z metalowym krzyżem na szczycie³⁰¹.

Po zajęciu tych terenów Austriacy od czerwca do sierpnia 1915 roku zbudowali połowę kolejki wąskotorowej o szer. 600 mm na trasie Bełżec-Trawniki, z odgałęzieniem



Ryc. 103. Drewniany dwór w Łaszczówce, rozebrany w 1983 roku, fot. ze zb. WUOZ w Lublinie, Delegatura w Zamościu.

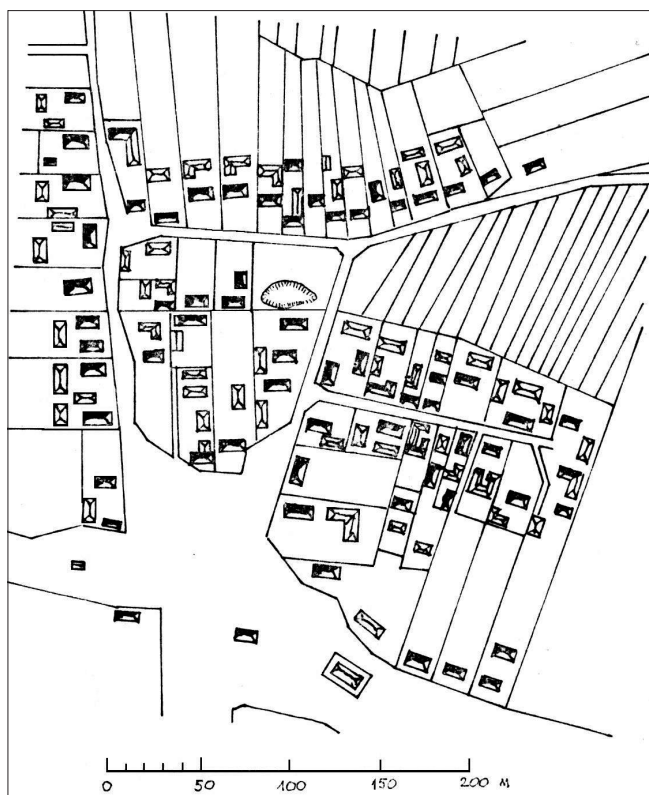


Ryc. 104. Rzut dworu w Łaszczówce, wg J. Góraka 1990.

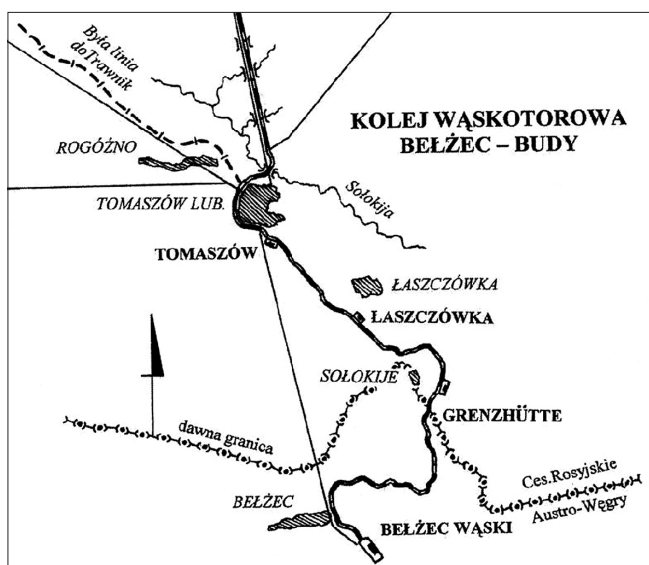
²⁹⁹ J. Peter, Szkice z przeszłości..., s. 295 i 380.

³⁰⁰ K. Warmińska-Mazurek, Łaszczówka – zarys..., s. 282.

³⁰¹ D. Kawałko, Cmentarze województwa..., s. 240.



Ryc. 105. Plan sytuacyjny centrum Łaszczówki z 1930 roku, wg J. Górnika 1990.



Ryc. 106. Fragment kolejki wąskotorowej na trasie Bełżec-Budy [Dzierżyńskie], wg H. Chwedyka 2008.

do Bud Dzierżyńskich. Kolejka ta przebiegała przez teren Łaszczówki, gdzie zlokalizowano jedną z mijanek. Początkowo wykorzystywano kolejkę do celów wojskowych, ale już od listopada 1915 roku wprowadzono tutaj ruch pasażerski. Kolej na trasie Bełżec-Budy funkcjonowała do końca 1922 roku, a potem stopniowo była rozbierana³⁰².

Łaszczówka w tym czasie była miejscowością średniej wielkości. Według spisu z 1921 roku wieś liczyła 67 domów i 402 mieszkańców, w tym 14 Ukraińców, natomiast dwa folwarki (Łaszczówka I i Łaszczówka II) liczyły łącznie 7 domów i 123 mieszkańców, w tym 15 Żydów³⁰³.

W okresie międzywojennym funkcjonowały we wsi dwa młyny wodne oraz tartak parowy, zbudowany około 1928 roku przez Anszela Brandta i Judę Adlera³⁰⁴. Do ważniejszych wydarzeń w tym czasie należy zaliczyć utworzenie Kółka Rolniczego, które dnia 21 listopada 1933 roku zorganizowało we wsi sklep spożywczy³⁰⁵.

Podczas II wojny światowej, przed napaścią Niemiec na ZSRR, stacjonowali w 1941 roku we wsi żołnierze Wehrmachtu. W okresie okupacji niemieckiej Łaszczówka nie była wysiedlona.

Znaczne zmiany zaszły tutaj po II wojnie światowej. Majątek dworski w 1944 roku został częściowo rozparcelowany, ale większość przejęły Państwowy Zarząd Nieruchomości Ziemi. Tutejszy młyn przejął Związek Samopomocy Chłopskich z Majdanu Górnego w 1945 roku. Kierownikiem tego młyna został Bolesław Sienkiewicz³⁰⁶. W 1952 roku ziemię pofolwarczną przejęła nowoutworzona Rolnicza Spółdzielnia Produkcyjna, której przewodniczącym był najpierw Stefan Korzeń (1952-1955), potem Feliks Czubaj (od 1955 r.), Jan Pikuła i Jan Kudyba (do 1971 r.). W 1971 roku rozwiązano Spółdzielnię, a majątek przejęła RSP

³⁰² H. Chwedyk, Kolej wąskotorowa Bełżec-Budy, „Zamojski Kwartalnik Kulturalny”, nr 4/2008, s. 76-79.

³⁰³ Skorowidz..., t. IV, s. 107.

³⁰⁴ K. Warmińska-Mazurek, Łaszczówka - zarys..., s. 276-277.

³⁰⁵ Kronika SP w Łaszczówce.

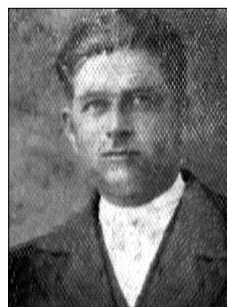
³⁰⁶ APZ, Akta Powiatowego Związku Rolniczych Spółdzielni Produkcyjnych powiatu tomaszowskiego, nr 184.



Ryc. 107. Budynek sklepu z Łaszczówki zbudowanego w 1933 roku, wg K. Warmińskiej-Mazurek 2016.

w Żurawcach³⁰⁷. Jednak już w 1972 roku założono w Łaszczówce Rolniczą Spółdzielnię II z przewodniczącym Marianem Jońcem, który pełnił tę funkcję do 1978 roku. Wówczas Spółdzielnię z Łaszczówki połączono ze Spółdzielnią w Przeorsku pod nazwą Rolnicza Spółdzielnia Produkcyjna w Przeorsku z siedzibą w Łaszczówce. Przewodniczącym Spółdzielni w 1978 roku został Stanisław Kurdybanowski i pełnił tę funkcję do 1999 roku. Za jego kadencji w 1985 roku dołączono do Spółdzielni RSP z Kolonii Jarczów i zmieniono nazwę na Rolniczą Spółdzielnię Produkcyjną w Łaszczówce.

Od 2000 roku, już jako prezes, Spółdzielnię Produkcji Rolnej w Łaszczówce kieruje Krzysztof Koman. Spółdzielnia w 1960 roku posiadała 36 ha użytków i około 47 ha stawów rybnych³⁰⁸. Z czasem areał wzrósł do 350 ha, a obecnie posiada 707 ha powierzchni użytków, z tego 520 ha użytków rolnych, 120 ha łąk i 43 ha stawów rybnych³⁰⁹. Tereny spółdzielni położone są w gminach:



Ryc. 108. Feliks Czubaj, przewodniczący RSP w Łaszczówce, fot. ze zb. M. Czubaj-Gancarz.



Ryc. 109. Krzysztof Koman, prezes RSP Łaszczówka, fot. ze zb. K. Komana.

³⁰⁷ Kronika SP w Łaszczówce.

³⁰⁸ Kronika SP w Łaszczówce.

³⁰⁹ Z. Śledź, Łaszczówka wczoraj i dziś..., s. 261; Rolnictwo w Polsce. Rolnicze Spółdzielnie Produkcyjne, red. K. Stanisławski, t. II, Bydgoszcz 2003, s. 62-63.



Ryc. 110. Pracownicy RSP z Łaszczówki przy swoich maszynach rolniczych, fot. ze zb. K. Komana.



Ryc. 111. Feliks Czubaj podczas pracy przy stawach rybnych w Łaszczówce, fot. M. Czubaj-Gancarz.

Tomaszów Lubelski, Lubycza Królewska, Ulhówek i Jarczów.

Pierwsza szkoła powstała w Łaszczówce około 1898 roku. Umieszczono ją w partelowym budynku drewnianym o konstrukcji zrębowej, zbudowanym na ceglanej podmurówce, oszalowanym z zewnątrz i przykrytym dwuspadowym, gontowym dachem. Od

frontu posiadała czterosłupowy ganek³¹⁰. Była to 1-klasowa szkoła rosyjska i początkowo nie cieszyła się dużą frekwencją uczniów. Według Kroniki szkolnej zbudowano ją około 1870 roku, ale ta informacja wydaje się nieścisła. Brak jest bowiem wzmianek o tej szkole w kolejnych rocznikach *Pamiętnik książki Ijubilinskiej gubernii*. Dopiero w roczniku 1899 zanotowano, że uczyła tutaj Aleksandra Baranowska, w 1900 roku Aleksandra Czernikowa, w latach 1904-1908 Michał Onufriew, w 1910 roku Filip Wnuk³¹¹, zaś w 1914 roku Jan Makarenko³¹². Pierwszą polską szkołę utworzono uchwałą mieszkańców wsi 31 grudnia 1915 roku. Nauczycielką została wtedy Maria Górniakówna, pracująca w Łaszczówce w latach 1916-1918. Jej miejsce zajęli potem kolejno: Janina Kotulska, Edward Witkowski, Aniela Głowaczówna i Wanda Fedorowiczówna (1923-1926)³¹³. Od 1926 roku uczyła tutaj Kazimiera Borek notowana jeszcze w 1941 roku³¹⁴. Podczas II wojny światowej szkoła kilka lat nie funk-

³¹⁰ Kronika SP w Łaszczówce.

³¹¹ Pamiętna książka... 1899 god, s. 179; ... na 1900 god, s. 180; ... na 1904 god, s. 237; ... na 1908 god, s. 222; ... na 1910 god, s. 237.

³¹² Gubernia chełmska 1914 r., s. 274.

³¹³ Kronika SP w Łaszczówce.

³¹⁴ Kronika SP w Łaszczówce.



Ryc. 112. Uczniowie klasy II z Łaszczówki z nauczycielką i księdzem, rok szkolny 1931/1932, fot. z Kroniki SP w Łaszczówce.

cjonowała. W 1945 roku wznowiono zajęcia, a pierwszą nauczycielką została Wanda Wyrobkowa. Od 1 grudnia 1945 roku kierowniczką szkoły została Zofia Jakubowska i pełniła tę funkcję do 1953 roku³¹⁵. W latach 1953-1970 kierownikiem tej placówki był Mieczysław Fuks, potem kolejno: Anna Fuks (1970-1971), Stanisław Lipowiec (1971-1990) i od 1990 roku Józef Augustyniak.

Stopień organizacyjny szkoły systematycznie wzrastał. W 1945 roku była tu szkoła 4-klasowa z jednym nauczycielem. Potem podniesiono jej stopień organizacyjny do 5-klasowej, a w 1953 roku do 6-klasowej z 3 nauczycielami. Pod koniec lat 50. była to już szkoła 7-klasowa, a od 1966 roku 8-klasowa. Przy szkole około 10 lat, od 1957 roku, funkcjonował Uniwersytet Powszechny dla Dorosłych³¹⁶.

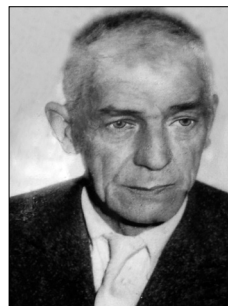
Poważne zmiany w szkolnictwie nastąpiły dopiero w 1999 roku, kiedy wskutek reformy szkolnictwa wprowadzono 6-klasowe szkoły podstawowe i 3-letnie gimnazja.

³¹⁵ APZ, Akta Inspektoratu Szkolnego Tomaszów Lubelski 1916-1950; APZ, Akta gminy Majdan Górny 1890-1954, nr 9.

³¹⁶ Kronika SP w Łaszczówce.



Ryc. 113. Kazimiera Borek, nauczycielka w Łaszczówce w latach 1926-1942, wg Z. Śledzia 2016.



Ryc. 114. Mieczysław Fuks, długoletni kierownik szkoły w Przeorsku i Łaszczówce, fot. ze zb. własnych.



Ryc. 115. Łaszczówka, uczniowie z nauczycielami przy szkole, lata 50./60., wg K. Warمیńskiej-Mazurek 2016.



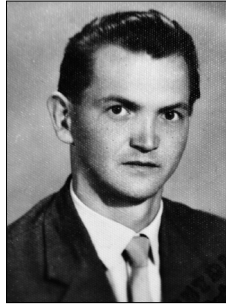
Ryc. 116. Łaszczówka, uczniowie z dyrektorem S. Lipowcem w 1974 r., fot. z Kroniki SP w Łaszczówce.

W Łaszczówce utworzono wówczas Zespół Szkół, który łączył obie te placówki. Dyrektorem Zespołu Szkół został Józef Augustyniak. Ponowną reorganizację szkolnictwa przeprowadzono w 2016 roku, kiedy nastąpił powrót do 8-klasowych szkół podstawowych.

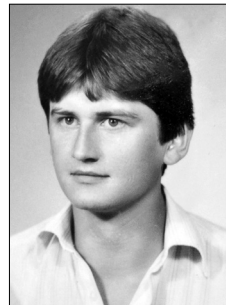
W 1965 roku otworzono w Łaszczówce przedszkole³¹⁷. Funkcjonowała tutaj także biblioteka, powstała już w latach 60. XX wieku jako Gromadzka Biblioteka Publiczna. W placówce tej pracowali kolejno: Jerzy Korzeń, Henryka Domańska, Zofia Cichoń, Zofia Wojciechowska i od lat 80. Małgorzata Krawczyk. W latach 1992-1995 w Łaszczówce zlokalizowano siedzibę Gminnej Biblioteki Publicznej, a jej dyrektorką była Małgorzata Krawczyk. W 1995 roku siedzibę tej Biblioteki przeniesiono do Majdanu Górnego, natomiast tutaj pozostał Punkt Filialny. Bibliotekarką do chwili obecnej jest Małgorzata Krawczyk. Obok biblioteki funkcjonował w Domu Strażaka Klub Rolnika, gdzie mieściła się także czytelnia.

Po II wojnie światowej dokonano we wsi kilka ważnych inwestycji. W 1955 roku Łaszczówka została zelektryfikowana, a światło włączono 13 października. Inwestycję tę przez 6 tygodni wykonywali elektrycy z Lublina. W latach 1962-1964 powstał we wsi zalew o powierzchni około 10 ha. Przy nim zbudowano kilka domków letniskowych, przystań wodną oraz kawiarnię. W latach 1960-1964 wybudowano także drogę utwardzoną z Tomaszowa Lubelskiego do Łaszczówki³¹⁸. W 1975 roku tutejszy zalew zamknięto i przeznaczono na stawy rybne, które użytkuje odtąd Rolnicza Spółdzielnia Produkcyjna w Łaszczówce.

Na początku lat 80. XX wieku wybudowano we wsi murowaną kaplicę, poświęconą w 1983 roku³¹⁹. Był to pierwszy krok do zorganizowania tu parafii. 30 czerwca 1992 roku utworzono Samodzielny Ośrodek Duszpasterski, a 25 grudnia tego roku biskup Jan Śrutwa erygował tutaj parafię rzymskokatolicką p.w. Trójcy Przenajświętszej. Funkcję proboszcza pełnili kolejno: ks. Józef Flis (1992-1996), ks. Tadeusz Sochan (1996-



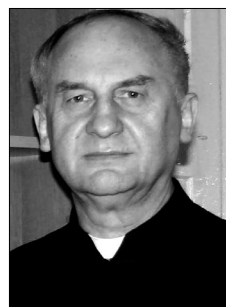
Ryc. 117. Stanisław Lipowicz, w latach 1971-1990 kierownik i dyrektor szkoły w Łaszczówce, fot. z Archiwum UG w Tomaszowie Lubelskim.



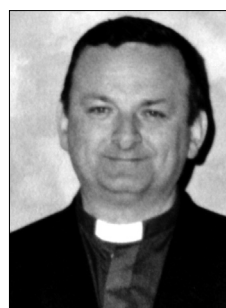
Ryc. 118. Józef Augustyniak, od 1990 roku dyrektor szkoły w Łaszczówce, fot. z Archiwum UG w Tomaszowie Lubelskim.



Ryc. 119. Ksiądz dr Józef Flis, w latach 1992-1996 proboszcz w Łaszczówce, fot. ze zb. własnych.



Ryc. 120. Ks. Tadeusz Sochan, w latach 1996-1999, proboszcz w Łaszczówce, fot. ze zb. A. Szykuły-Żygawskiej.



Ryc. 121. Ksiądz Jerzy Kołton, w latach 1999-2007 proboszcz w Łaszczówce, fot. ze zb. własnych.

³¹⁷ APZ, Akta Prezydium GRN Tomaszów 1954-1972.

³¹⁸ Kronika SP w Łaszczówce.

³¹⁹ M. Zahajkiewicz, Diecezja lubelska..., s. 335.



Ryc. 122. Łaszczówka, kościół p.w. Św. Trójcy, widok z 2019 roku.



Ryc. 123. Zalew w Łaszczówce, w 1. połowie lat 70. XX w., fot. ze zb. I. Domańskiej-Łuczki.

1999), ks. Jerzy Kołton (1999-2007) i od 2007 roku ks. Jarosław Przyczyna.

Stosunkowo duża aktywność społeczna sprawiła, że w okresie powojennym we wsi funkcjonowało kilka organizacji społecznych. Pierwszą z nich była Ochotnicza Straż Pożarna założona w 1949 roku z inicjatywy

Stefana Korzenia, Jana Ziarkiewicza, Stefana Kukiełki i Jana Barbeckiego. W 1950 roku zakupiono sikawkę ręczną, w latach 1953-1960 drухowie zbudowali remizę, w 1957 otrzymali motopompę, a w 1989 roku samochód strażacki. W latach 1975-1982 zbudowano Dom Strażaka, gdzie obok Straży Pożarnej



Ryc. 124. Straż pożarna i mieszkańcy Łaszczówki w 1957 roku, fot. z AP w Zamościu.

swoją siedzibę znalazła także szkoła, a po dobudowaniu w latach 1984-1988 III kondygnacji, także przedszkole, biblioteka i Klub Rolnika. Funkcję prezesa OSP w Łaszczówce pełnili kolejno: Stefan Korzeń (1949-1966), Władysław Bednarz (1966-1971), Marian Ziarnkiewicz (1971-1979), Jan Domański (1979-1996)³²⁰, Marian Wajda (1996-2001), Tadeusz Wawryszczuk (2001-2006), Piotr Krupa (2006-2015) i od 2015 roku Jacek Malinowski..

Pod koniec lat 40. utworzono w Łaszczówce handlową Spółdzielnię „Zjednoczenie”, którą później włączono do Gminnej Spółdzielni „Samopomoc Chłopska” w Majdanie Górnym. W jej strukturach funkcjonował sklep spożywczy, gdzie po II wojnie światowej sprzedawał Stanisław Berbecki.

We wsi utworzono także Kółko Rolnicze (Ośrodek Maszynowy), które powstało w 1949 roku, a prezesem był najpierw Andrzej Śledź³²¹, potem Władysław Bednarz³²². Równoległe z KR powstało 1 marca 1949

roku Koło Gospodyń Wiejskich z przewodniczącą Stanisławą Domańską. Do tego koła zapisało się wówczas 15 gospodyń³²³. Potem funkcję przewodniczącej pełniły: Wanda Frąc, Janina Babiarcz, Feliksa Żurkiewicz i Irena Babiarcz. Ta ostatnia kierowała Śpiewaczym Zespołem Ludowym „Sąsiadeczki”, zorganizowanym w 1977 roku. Obecnie przewodniczącą Koła Gospodyń Wiejskich jest Alicja Babiarcz.

Do ważnych inwestycji we wsi należy zaliczyć scalenie gruntów na początku lat 70. i meliorację łąk pod koniec lat 70. lub na początku lat 80. XX wieku³²⁴.

W Łaszczówce od 1963 roku funkcjonował Punkt Skupu Mleka, gdzie pracował Edward Wajda³²⁵.

W 1981 roku powstało w Łaszczówce Koło NSZZ Rolników Indywidualnych „Solidarność”. Jego przewodniczącym został Krystian Krawczyk, który internowany na początku stanu wojennego w Polsce, przebywał w więzieniu od 13 grudnia 1981 roku do lipca 1982 roku³²⁶.

³²⁰ M. Skiba, Straże pożarne na Zamojszczyźnie, Zamość 1996, s. 141.

³²¹ Kronika SP w Łaszczówce.

³²² APZ, Akta Prezydium GRN Tomaszów 1954-1972, nr 16.

³²³ Kronika SP w Łaszczówce.

³²⁴ Z. Śledź, Łaszczówka wczoraj i dziś..., s. 263.

³²⁵ Z. Śledź, Łaszczówka wczoraj i dziś..., s. 264.

³²⁶ E. Wilkowski, Solidarność na ziemi zamojskiej



Ryc. 125. Zespół Śpiewaczy „Sąsiadeczki” z Łaszczówki na spotkaniu ze Sławą Przybylską, fot. ze zb. K. Komana.



Ryc. 126. Drużyna piłkarska „Pogoń 96” Łaszczówka, fot. ze zb. gminy Tomaszów Lubelski.

Na początku lat 60. XX wieku z inicjatywy Kazimierza Harbuza zorganizowano we wsi Ludowy Zespół Sportowy. Pod koniec lat 60. prezesem klubu został Mieczysław Szczygieł i wówczas powstała we wsi drużyna piłki nożnej, która potem występowała w rozgrywkach na poziomie A-klasy. W latach 70. prezesem LZS był Henryk Śledź, potem Jan Czubaj i wreszcie Andrzej Matej. W 1996 roku przekształcono LZS w Klub „Pogoń 96” Łaszczówka, który przez dłuższy czas sponsorował Marian Czubaj. Od początku XXI wieku prezesem klubu był Zbigniew Śledź, po nim funkcję tę objął Zbigniew Jeruzal, a w 2020 roku Artur Krupa. Największymi sukcesami drużyny piłkarskiej z Łaszczówki był awans do Klasy Okręgowej w sezonie 2006/2007, lecz ze względów organizacyjnych zespół nie występował w tej klasie. Ponownie na koniec sezonu 2013/2014 „Pogoń 96” awansowała do Klasy Okręgowej, tym razem klub grał w niej jeden sezon i po roku piłkarze spadli do niższej ligi³²⁷. Trenerami drużyny byli kolejno: Andrzej Malec, Andrzej Nowosielski, Józef Kirsz, Krzysztof Wróbel, Janusz Cybulski, Marian Dyda, Mariusz Olenkiewicz, Marek Olenkiewicz, Jan Remizowski, Stefan Tytuła, Paweł Babiarsz, a obecnie prowadzi ją Artur Jaremko.

Najmłodszą inwestycją jest budowa od 2018 roku obwodnicy drogowej Tomaszowa Lubelskiego, której część przebiega przez Łaszczówkę. Zbudowano tu m.in. wiadukt na drodze z Tomaszowa do Łaszczówki. Inwestycja powinna być całkowicie ukończona w 2022 roku.

Aktywność społeczną mieszkańców inspirują głównie sołtysi, którzy pełnią rolę najniższego szczebla administracji. Funkcję tę w Łaszczówce sprawowali kolejno: Wincenty Szczepaniuk (1915-1916), Antoni Harbuz (1934), Jan Żurkiewicz (podczas II wojny św.)³²⁸, Jan Berbecki (1944-1946)³²⁹, Jan Bobko (1950)³³⁰, Jan Krupa (1956)³³¹,

³²⁷ w latach 1980-1989, Chełm, s. 351 i 398.

³²⁸ Informacja ustna Zbigniew Śledź z Łaszczówki.

³²⁹ Kronika SP w Łaszczówce; Z. Śledź, Łaszczówka wczoraj i dziś..., s. 163.

³³⁰ APZ, Akta gminy Majdan Górny 1890-1954, nr 8.

³³¹ APZ, Akta gminy Majdan Górny 1890-1954, nr 9.

³³² APZ, Akta Prezydium GRN Ruda Wołoska, nr 9.



Ryc. 127. Zbigniew Jeruzal, prezes Klubu „Pogoń 96” w Łaszczówce, fot. ze zb. Z. Jeruzala.



Ryc. 128. Jan Domański, długoletni sołtys i prezes OSP w Łaszczówce, fot. ze zb. I. Domańskiej-Łuczki.



Ryc. 129. Marian Pochodeńko, długoletni, aktywny sołtys w Łaszczówce, fot. ze zb. rodziny Pochodeńko.

Jan Berbecki (1957-1958)³³², Jan Domański (1958-1976)³³³, Krystian Krawczyk, Marian Pochodeńko, Mikołaj Krawczyk, Marian Pank, Jan Lentowicz, Tadeusz Wawryszczuk, Jarosław Sojko i od 2012 roku Artur Krupa.

Łaszczówka jest stosunkowo dużą wsią o charakterze podmiejskim. W 2002 roku liczyła 999, w 2011 roku 1018, a w 2019 roku 1038 mieszkańców.

³³² APZ, Akta Prezydium GRN Ruda Wołoska, nr 18.

³³³ APZ, Akta Prezydium GRN Tomaszów 1954-1972, nr 8, nr 20.